


УТВЕРЖДАЮ  
Председатель комиссии  
по обследованию и  
фактическому месту нахождения  
оборудования по договору аренды  
муниципального имущества  
от 01.01.2015 № 1/ар-12

  
С.И. Один

### Акт обследования

г. Петропавловск-Камчатский

«15» июня 2016 год

Акт составлен комиссией по обследованию и фактическому месту нахождения оборудования по договору аренды муниципального имущества от 01.01.2015 № 1/ар-12 в составе:

Председатель комиссии:

Один С.И. – заместитель начальника Управления экономического развития и имущественных отношений администрации Петропавловск-Камчатского городского округа - муниципальное учреждение.

Члены комиссии:

Дармодехин М.С. - начальник отдела реестра и регистрации муниципальной собственности Управления экономического развития и имущественных отношений администрации Петропавловск-Камчатского городского округа - муниципальное учреждение;

Ярмолович О.В. – главный специалист-эксперт юридического отдела Управления экономического развития и имущественных отношений администрации Петропавловск-Камчатского городского округа - муниципальное учреждение;

Чуманова И.В. - главный специалист-эксперт отдела коммунального хозяйства и энергетики Управления городского хозяйства администрации Петропавловск-Камчатского городского округа (по согласованию);

Василенко Э.П. – заместитель главного инженера по эксплуатации и инвестициям филиала коммунальной энергетики ПАО «Камчатскэнерго» (по согласованию);

Скачко М.С. – ведущий инженер группы эксплуатации филиала коммунальной энергетики ПАО «Камчатскэнерго» (по согласованию);

Гальцева С.Е. – ведущий специалист группы имущественных отношений филиала коммунальной энергетики ПАО «Камчатскэнерго» (по согласованию);

Погожев А.Е.- и.о. начальника 4-го энергорайона филиала коммунальной энергетики ПАО «Камчатскэнерго» (по согласованию);

Гуйда С.П. – старший мастер котельной № 1 филиала коммунальной энергетики ПАО «Камчатскэнерго» (по согласованию);

Мороков А.П. – старший мастер котельной № 3 Моховая филиала коммунальной энергетики ПАО «Камчатскэнерго» (по согласованию).

По результатам обследования выявлено следующее:

В котельной № 1, расположенной в районе 1 км находится:

- емкость резервуар д/мазута 2000 м<sup>3</sup> в количестве 1 шт. (поз. 240 договора аренды муниципального имущества от 01.01.2015 № 1/ар-12);

- емкость резервуар д/мазута 2000 м<sup>3</sup> в количестве 1 шт. (поз. 241 договора аренды муниципального имущества от 01.01.2015 № 1/ар-12);

- площадка мазутослива в количестве 1 шт. (поз. 242 договора аренды муниципального имущества от 01.01.2015 № 1/ар-12);

- емкость 1000 м<sup>3</sup> для воды в количестве 1 шт. (поз. 243 договора аренды муниципального имущества от 01.01.2015 № 1/ар-12);

- нефтехранилище в количестве 1 шт. (поз. 244 договора аренды муниципального имущества от 01.01.2015 № 1/ар-12);

- емкость для склада присадок 3 шт. (поз. 253 договора аренды муниципального имущества от 01.01.2015 № 1/ар-12);

- емкость 5 тыс.куб. (поз. 96 приложения № 1 концессионного соглашения от 12.05.2012 № 1).

По итогам проведенного обследования принято решение направить в адрес Управления экономического развития и имущественных отношений администрации Петропавловск-Камчатского городского округа свидетельства права собственности на зарегистрированные объекты, для внесения изменений в Договор и концессионное соглашение.

Председатель комиссии \_\_\_\_\_

С.И. Один

Члены комиссии: \_\_\_\_\_

М.С. Дармодехин

И.В. Чуманова

О.И. Ярмолович

С.Е. Гальцева

Э.П. Василенко

А.Е. Погожев

с замечанием по п. 243  
договора аренды от  
01.01.15 № 1/ар-12  
объект, емкость  
1000 м<sup>3</sup> для воды введена  
на металл в августе  
2013г



Открытое акционерное общество энергетики и электрификации  
«КАМЧАТСКЭНЕРГО»  
ФИЛИАЛ  
КОММУНАЛЬНАЯ ЭНЕРГЕТИКА

Утверждаю  
Директор филиала  
А.Ф. Блащук  
\_\_\_\_\_ 2011г.

Акт приема – передачи металлолома *и 2*

Дата *августа 2013г.* г. Петропавловск-Камчатский

Настоящий акт составлен в том, что филиал ОАО «Камчатскэнерго»  
Коммунальная энергетика в лице *с.т. мастера кот. и Т. Рудяков С.В.* передает,  
а \_\_\_\_\_, действующий по доверенности №\_\_ от  
\_\_\_\_\_ принимает металлолом в количестве *21,308* тн (прописью)  
*двадцать одна тн 308 кг.*  
Металлолом передан \_\_\_\_\_ 2013г.

Металлолом передал:

*Рудяков С.В.* ФИО

Металлолом принял:

*Косыков С.В.* ФИО

Согласовано:  
нач. ОМТО

*[Signature]* ФИО





**СВИДЕТЕЛЬСТВО  
О ГОСУДАРСТВЕННОЙ РЕГИСТРАЦИИ ПРАВА**

Управление Федеральной службы государственной регистрации,  
кадастра и картографии по Камчатскому краю

Дата выдачи:

19.03.2015

Документы-основания: • Постановление Верховного Совета Российской Федерации от  
27.12.1991 №3020-1

Субъект (субъекты) права: Петропавловск-Камчатский городской округ

Вид права: Собственность

Кадастровый(условный) номер: 41:01:0010113:3212

Объект права: Сооружение, назначение: Сооружения коммунального хозяйства,  
протяженность 371 , адрес (местонахождение) объекта: Камчатский край, г.Петропавловск-  
Камчатский, просп.Победы

Существующие ограничения (обременения) права: не зарегистрировано

О чем в Едином государственном реестре прав на недвижимое имущество и сделок с ним "19"  
марта 2015 года сделана запись регистрации № 41-41/001-41/001/001/2015-2549/1

Государственный регистратор

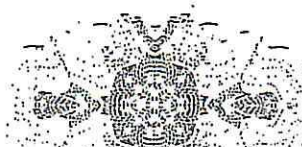
  
(ПОДПИСЬ, М.П.)

Солянова Ю. В.

41-41/001-41/001/001/2015-2549/1

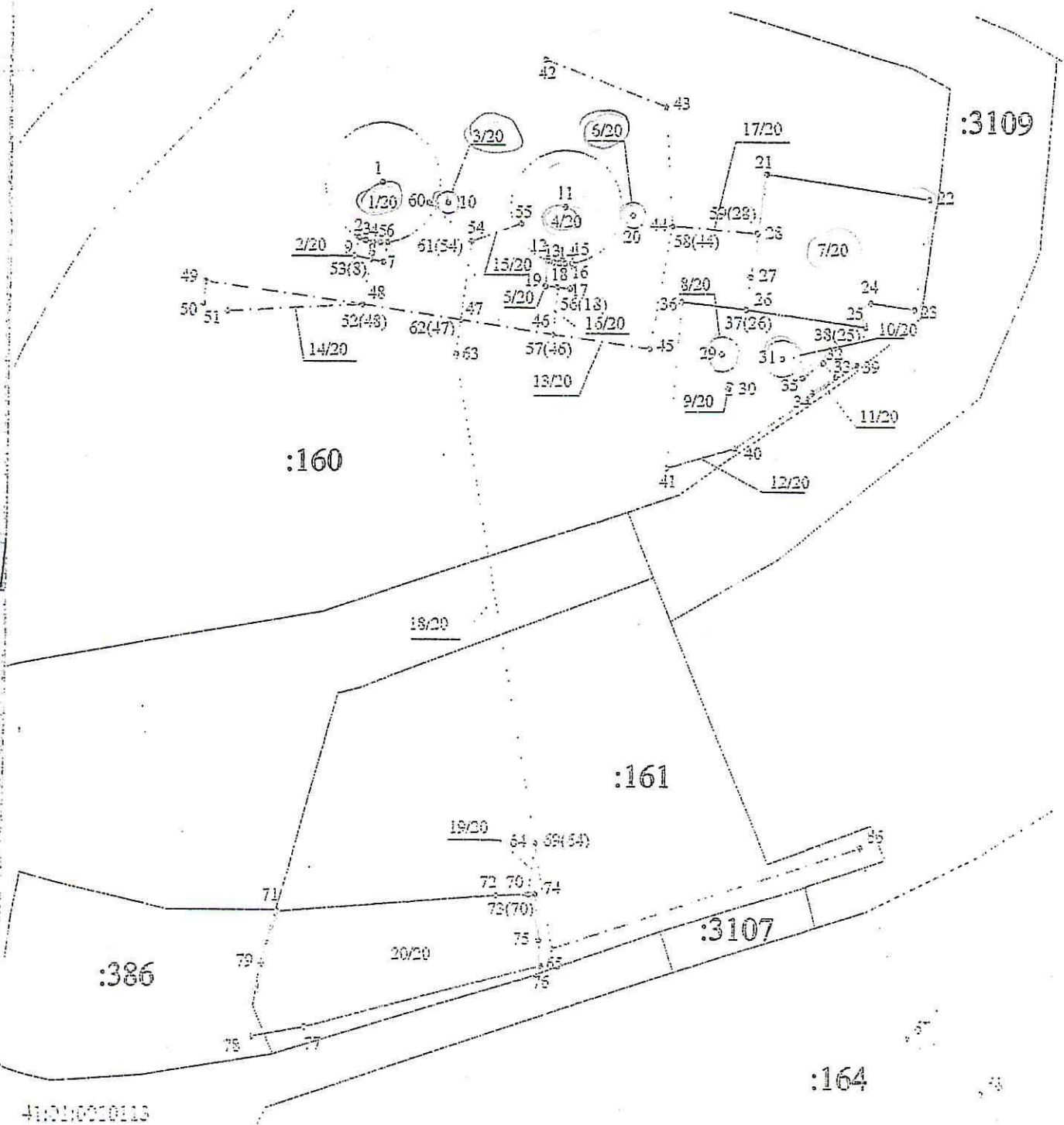
41-AB

232091



ТЕХНИЧЕСКИЙ ПЛАН СООРУЖЕНИЯ

Схема расположения сооружения на земельном участке



Условные обозначения:

- 41:05:0101061 - номер кадастрового квартала
- - граница кадастрового квартала
- - вновь образованный контур сооружения
- - - - - граница вновь образованного наземного контура сооружения
- 1 - характерная точка контура сооружения
- 1/3 - номер обособленного контура сооружения
- - границы существующих земельных участков
- :758 - кадастровый номер земельного участка

## ТЕХНИЧЕСКИЙ ПЛАН СООРУЖЕНИЯ

## Заключение кадастрового инженера

астоящий технический план сооружения подготовлен для постановки на государственный кадастровый учет сооружения Мазутное хозяйство котельной №1. Сооружение состоит из 20 контуров: контуры 1/20-3/20 и контуры 4/20-6/20 - резервуары для хранения мазута  $V=2000$  куб.м., контур 7/20 - здание мазутонасосной общей площадью 325,4 кв.м., контуры 8/20, 10/20, 11/20 - емкости для склада присадок  $V=25$  куб.м., контур 9/20 - колодец, контур 12/20 - площадка для емкостей присадок общей площадью 381,1 кв.м., контуры 13/20-19/20 - сети мазутослива надземные протяженностью 371м, контур 20/20 - площадка мазутослива общей площадью 500,9 кв.м.

Сооружение расположено в кадастровом квартале 41:01:0010113.

Сооружение находится в пределах земельного участка (земельных участков) с кадастровым(и) номером (номерами):

41:01:0010113:160, 41:01:0010113:161, 41:01:0010113:164, 41:01:0010113:386.