

# ООО «Петропавловская кадастровая служба»

Свидетельство о допуске к работам по выполнению инженерных изысканий, которые оказывают влияние на безопасность объектов капитального строительства 01-И-№1549-2 от 12.07.2012г.

Лицензия № 41-00013Ф от 27.05.2016 г. на осуществление геодезической и картографической деятельности, выдана Федеральной службой государственной регистрации, кадастра и картографии



## ПРОЕКТ МЕЖЕВАНИЯ ТЕРРИТОРИИ части кварталов № 22, 23 планировочного подрайона 3.2.2. Жилой район – «Мишеный» Северного городского планировочного района в Петропавловск-Камчатском городском округе

Директор ООО «Петропавловская  
кадастровая служба»

Кадастровый инженер



В.В. Амброс

Н.О. Сваткова

г. Петропавловск-Камчатский

2019 г.

## **Состав проекта**

1. Основная (утверждаемая) часть проекта межевания территории

1.1. Текстовая часть (Пояснительная записка)

1.2. Перечень и сведения о площади образуемых земельных участков, о виде разрешенного использования земельных участков и о способе их образования

1.3. Координаты характерных точек образуемых земельных участков

2. Графические материалы

2.1. Чертеж межевания территории (основной чертеж) М 1:1000

3. Материалы по обоснованию проекта межевания территории

3.1. Текстовая часть (Пояснительная записка)

3.2. Графическая часть: чертеж межевания территории (обоснование) М 1:1000

**ПРОЕКТ МЕЖЕВАНИЯ ТЕРРИТОРИИ**  
части кварталов № 22, 23 планировочного подрайона 3.2.2. Жилой район –  
«Мишенный» Северного городского планировочного района в Петропавловск-  
Камчатском городском округе

**1. Основная (утверждаемая) часть проекта межевания территории**

**1.1. Текстовая часть (Пояснительная записка)**

Проектируемая территория городской застройки в кадастровом квартале 41:01:0010118 Петропавловск-Камчатского городского округа с учетом существующей застройки, общей площадью 1.2466 га расположена в планировочном подрайоне 3.2.2. Жилой район – «Мишенный» Северного городского планировочного района в Петропавловск-Камчатском городском округе.

Задача проекта межевания территории – образование земельных участков под существующими и проектируемыми объектами капитального строительства в соответствии с требованиями федерального, регионального законодательства и муниципальных правовых актов.

Нормативно-правовая документация:

- Градостроительный Кодекс Российской Федерации;
- Земельный Кодекс Российской Федерации;
- СНиП 2.07.01-89\* (в части, не противоречащей Градостроительному кодексу РФ);
- Федеральный закон «О государственной регистрации недвижимости» от 13.07.2017 №218-ФЗ;
- Решение Городской Думы Петропавловск-Камчатского городского округа от 12.10.2010 № 294-нд «О Правилах землепользования и застройки Петропавловск-Камчатского городского округа»;
- Решение Городской Думы Петропавловск-Камчатского городского округа от 23.12.2009 № 697-р «О корректировке генерального плана Решение Городской Думы Петропавловск-Камчатского городского округа и утверждении его в новой редакции»;
- Постановление администрации Петропавловск-Камчатского городского округа от 06.04.2016 № 452 «Об элементах планировочной структуры в границах отдельных планировочных подрайонов Петропавловск-Камчатского городского округа»;
- Постановление администрации Петропавловск-Камчатского городского округа от 07.08.2017 № 1928 «О принятии решения о подготовке проекта планировки территории и проекта межевания территории части кварталов № 22, 23 планировочного подрайона 3.2.2. Жилой район – «Мишенный» Северного городского планировочного района в Петропавловск-Камчатском городском округе».

В соответствии с Градостроительным кодексом Российской Федерации настоящий Проект межевания разрабатывается в целях определения местоположения границ образуемых, изменяемых земельных участков и их частей.

На свободных территориях предлагается образование земельных участков из земель, находящихся в государственной или муниципальной собственности, в том числе путем перераспределения земель государственной собственности с земельными участками, находящимися в частной собственности, в порядке, предусмотренном Земельным кодексом РФ.

Границы формируемых земельных участков устанавливаются с учетом сложившейся застройки, границ земельных участков, учтенных в ЕГРН к моменту проведения работ, а также с учетом параметров, определенных Правилами землепользования и застройки ПКГО.

Подлежащие образованию земельные участки категории земель - **земли населенных пунктов.**

**1.2. Перечень и сведения о площади образуемых земельных участков, о виде разрешенного использования земельных участков и о способе их образования.**

Таблица 1.

| Условный номер | Вид разрешённого использования и способ образования  | Площадь, кв.м. | Территориальная зона, в которой расположен образуемый земельный участок | Функциональная зона, в которой расположен образуемый земельный участок |
|----------------|--|----------------|---|--|
| 1              | Земельные участки объектов бытового обслуживания населения (за исключением станций технического обслуживания и ремонта транспорта) | 954            | Ж5  | Зона жилой застройки   |
| 2              | Земельные участки офисных объектов   | 463            | К2  | Зона производственного и коммунального назначения                      |

**1.3. Сведения о границах территории проектирования, содержащие перечень координат характерных точек этих границ в системе координат, используемой для ведения Единого государственного реестра недвижимости.**

Таблица 2

| № точки | X          | Y            |
|---------|------------|--------------|
| 1       | 563 494,51 | 1 412 630,60 |
| 2       | 563 483,99 | 1 412 635,67 |
| 3       | 563 475,16 | 1 412 641,13 |
| 4       | 563 495,80 | 1 412 666,27 |
| 5       | 563 459,71 | 1 412 690,44 |
| 6       | 563 454,41 | 1 412 691,53 |
| 7       | 563 368,22 | 1 412 742,40 |
| 8       | 563 358,32 | 1 412 747,46 |
| 9       | 563 355,54 | 1 412 736,36 |
| 10      | 563 354,67 | 1 412 725,66 |
| 11      | 563 350,07 | 1 412 705,79 |
| 12      | 563 346,66 | 1 412 694,05 |
| 13      | 563 338,72 | 1 412 664,12 |
| 14      | 563 375,28 | 1 412 647,72 |
| 15      | 563 417,79 | 1 412 621,21 |
| 16      | 563 448,30 | 1 412 593,89 |
| 17      | 563 456,97 | 1 412 585,80 |
| 18      | 563 486,57 | 1 412 620,56 |
| 1       | 563 494,51 | 1 412 630,60 |

**1.4. Координаты характерных точек границ образуемых земельных участков**

Таблица 3.

| Земельный участок с условным номером 1 |            |              |
|--|------------|--------------|
| № точки                                | X          | Y            |
| 1                                      | 563 474,68 | 1 412 606,60 |
| 2                                      | 563 472,96 | 1 412 621,31 |
| 3                                      | 563 468,03 | 1 412 625,05 |
| 4                                      | 563 457,03 | 1 412 646,03 |
| 5                                      | 563 436,48 | 1 412 624,27 |
| 6                                      | 563 465,35 | 1 412 595,64 |

|   |            |              |
|---|------------|--------------|
| 1 | 563 474,68 | 1 412 606,60 |
|---|------------|--------------|

| Земельный участок с условным номером 2 |            |              |
|--|------------|--------------|
| № точки                                | X          | Y            |
| 1                                      | 563 382,25 | 1 412 696,97 |
| 2                                      | 563 365,01 | 1 412 704,88 |
| 3                                      | 563 360,68 | 1 412 702,42 |
| 4                                      | 563 357,41 | 1 412 696,42 |
| 5                                      | 563 355,37 | 1 412 684,05 |
| 6                                      | 563 357,78 | 1 412 683,33 |
| 7                                      | 563 367,58 | 1 412 680,41 |
| 8                                      | 563 376,30 | 1 412 677,81 |
| 9                                      | 563 375,74 | 1 412 679,36 |
| 10                                     | 563 373,53 | 1 412 681,78 |
| 11                                     | 563 377,49 | 1 412 688,61 |
| 12                                     | 563 380,82 | 1 412 694,52 |
| 1                                      | 563 382,25 | 1 412 696,97 |

## **2. Графические материалы**

### **2.1. Чертеж межевания территории (основной чертеж) М 1:1000**

На чертеже межевания территории отображены:

- 1) границы планируемых (в случае, если подготовка проекта межевания территории осуществляется в составе проекта планировки территории) и существующих элементов планировочной структуры;
- 2) красные линии, утверждаемые в составе проекта межевания территории;
- 3) линии отступа от красных линий в целях определения мест допустимого размещения зданий, строений, сооружений;
- 4) границы образуемых и (или) изменяемых земельных участков, условные номера образуемых земельных участков, в том числе в отношении которых предполагаются их резервирование и (или) изъятие для государственных или муниципальных нужд;
- 5) границы публичных сервитутов;
- 6) иные обозначения.

## **3. Материалы по обоснованию проекта межевания территории**

### **3.1. Текстовая часть (Пояснительная записка)**

Территория проектирования располагается в кадастровом квартале 41:01:0010118 Петропавловск-Камчатского городского округа с учетом существующей застройки, общей площадью 1.2466 га расположена в планировочном подрайоне 3.2.2. Жилой район – «Мишенный» Северного городского планировочного района в Петропавловск-Камчатском городском округе.

На проектируемой территории расположены ранее учтенные земельные участки и объекты капитального строительства. Информация о текущей кадастровой ситуации на местности отражена на основании кадастрового плана территории квартала 41:01:0010118.

В границах проектируемой территории отсутствуют особо охраняемые природные территории; территории объектов культурного наследия; лесничества, лесопарки, участковые лесничества, лесные кварталы, лесотаксационные выделы или части лесотаксационных выделов.

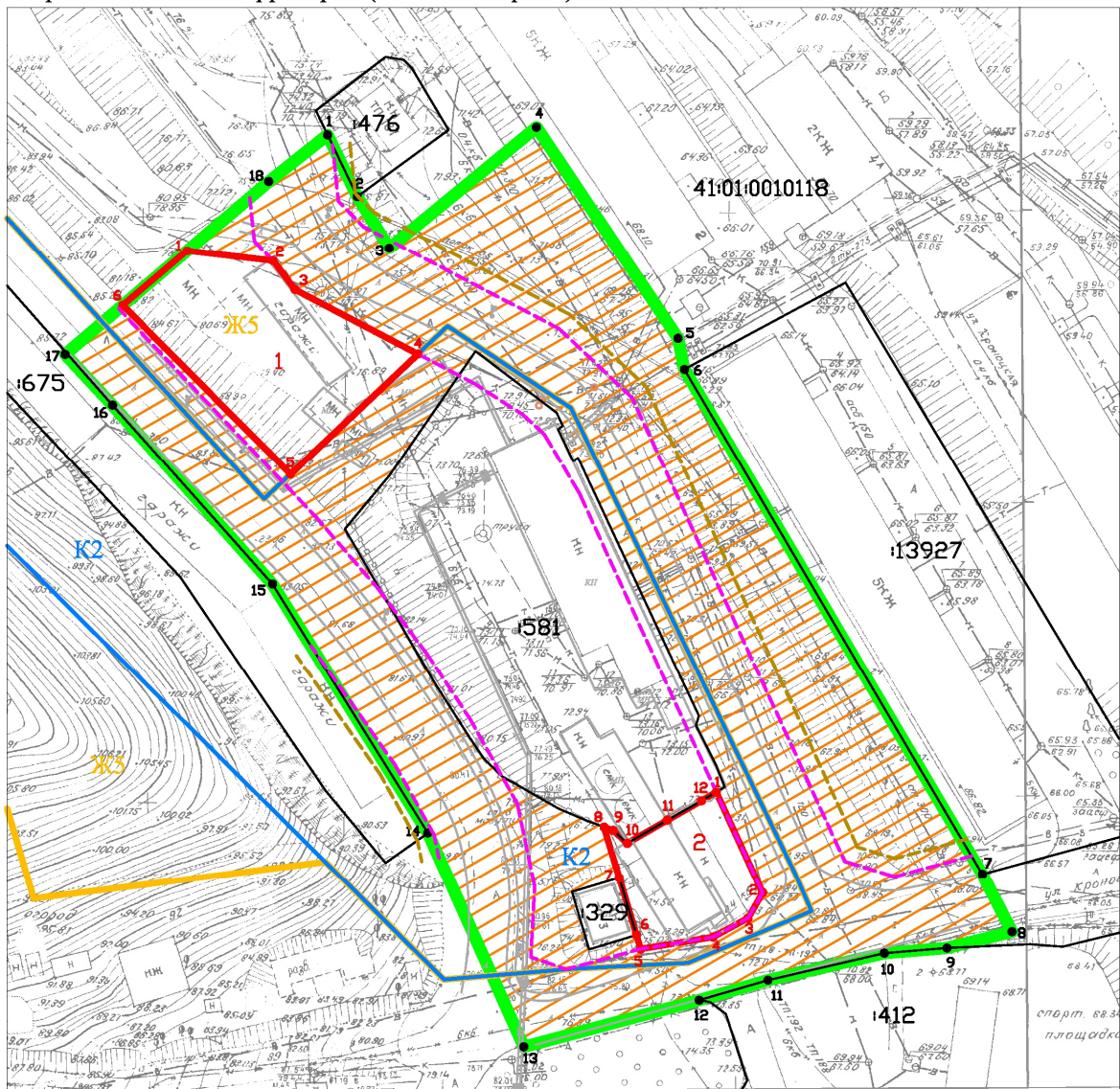
### **3.2. Графическая часть: чертеж межевания территории (обоснование) М 1:1000**

Согласно ст. 43 Градостроительный Кодекс Российской Федерации, материалы по обоснованию проекта межевания территории включают в себя чертежи, на которых отображаются:

- 1) границы существующих земельных участков;
- 2) границы зон с особыми условиями использования территорий;
- 3) местоположение существующих объектов капитального строительства.

Проект межевания территории  
 части кварталов № 22, 23 планировочного подрайона 3.2.2. Жилой район - "Мишенный"  
 Северного городского планировочного района в Петропавловск-Камчатском городском округе

Чертеж межевания территории (основной чертеж) М 1:1000



Условные обозначения

- 1** - условный номер образуемого земельного участка
- 123** - кадастровый номер земельного участка
- 41:01:0010118** - кадастровый номер квартала
- - граница кадастрового квартала
- - граница существующих земельных участков
- - границы образуемых земельных участков
- - граница проекта межевания территории
- - красные линии
- - линии отступа от красных линий
- K2** - граница и обозначение территориальной зоны
- - земли общего пользования
- **1** - характерная точка границы проектируемой территории
- **3** - характерная точка границ образуемых земельных участков

Проект межевания территории  
части кварталов № 22, 23 планировочного подрайона 3.2.2. Жилой район - "Мишенный"  
Северного городского планировочного района в Петропавловск-Камчатском городском округе

Чертеж межевания территории (обоснование) М 1:1000



Условные обозначения:

- 123** - кадастровый номер земельного участка
- 41:01:0010118** - кадастровый номер квартала
- - граница кадастрового квартала
- - граница существующих земельных участков
- (thick green) - граница проекта межевания территории
- (blue) - граница зоны с особыми условиями использования территории