

ООО «Петропавловская кадастровая служба»

Свидетельство о допуске к работам по выполнению инженерных изысканий, которые оказывают влияние на безопасность объектов капитального строительства 01-И-№1549-2 от 12.07.2012г.

Лицензия № 41-00013Ф от 27.05.2016 г. на осуществление геодезической и картографической деятельности, выдана Федеральной службой государственной регистрации, кадастра и картографии



ПРОЕКТ МЕЖЕВАНИЯ ТЕРРИТОРИИ

части квартала № 14 планировочного подрайона 3.2.1. Жилой район – «Сероглазка»
Северного городского планировочного района в Петропавловск - Камчатском
городском округе

Директор ООО «Петропавловская
кадастровая служба»

Кадастровый инженер



В.В. Амброс

Н.О. Сваткова

г. Петропавловск-Камчатский
2020 г.

Состав проекта

1. Основная (утверждаемая) часть проекта межевания территории

1.1. Текстовая часть (Пояснительная записка)

1.2. Перечень и сведения о площади образуемых земельных участков, о виде разрешенного использования земельных участков, о способе их образования, а также перечень и сведения о площади образуемых земельных участков, которые будут отнесены к территориям общего пользования или имуществу общего пользования, в том числе в отношении которых предполагаются резервирование и (или) изъятие для государственных или муниципальных нужд

1.3. Сведения о границах территории проектирования, содержащие перечень координат характерных точек этих границ в системе координат, используемой для ведения Единого государственного реестра недвижимости

1.4. Координаты характерных точек красных линий

1.5. Координаты характерных точек границ образуемых земельных участков

2. Графические материалы

2.1. Чертеж межевания территории (основной чертеж) М 1:500

3. Материалы по обоснованию проекта межевания территории

3.1. Текстовая часть (Пояснительная записка)

3.2. Графическая часть: чертеж межевания территории (обоснование) М 1:500

ПРОЕКТ МЕЖЕВАНИЯ ТЕРРИТОРИИ

части квартала № 14 планировочного подрайона 3.2.1. Жилой район – «Сероглазка» Северного городского планировочного района в Петропавловск - Камчатском городском округе

1. Основная (утверждаемая) часть проекта межевания территории

1.1 Текстовая часть (Пояснительная записка)

Проектируемая территория городской застройки в кадастровом квартале 41:01:0010117 Петропавловск-Камчатского городского округа с учетом существующей застройки, общей площадью 0,4213 га расположена в части квартала №14 планировочного подрайона 3.2.1. Жилой район – «Сероглазка» Северного городского планировочного района в Петропавловск-Камчатском городском округе.

Задача проекта межевания территории – образование земельных участков под существующими и проектируемыми объектами капитального строительства в соответствии с требованиями федерального, регионального законодательства и муниципальных правовых актов.

Нормативно-правовая документация:

- Градостроительный Кодекс Российской Федерации;
- Земельный Кодекс Российской Федерации;
- СНиП 2.07.01-89* (в части, не противоречащей Градостроительному кодексу РФ);
- Федеральный закон «О государственной регистрации недвижимости» от 13.07.2017 №218-ФЗ;
- Решение Городской Думы Петропавловск-Камчатского городского округа от 12.10.2010 № 294-нд «О Правилах землепользования и застройки Петропавловск-Камчатского городского округа»;
- Решение Городской Думы Петропавловск-Камчатского городского округа Камчатского края от 23.03.2018 № 40-нд "Об утверждении местных нормативов градостроительного проектирования Петропавловск-Камчатского городского округа";
- Решение Городской Думы Петропавловск-Камчатского городского округа от 25.12.2019 г. № 218-нд "О внесении изменений в генеральный план Петропавловск-Камчатского городского округа, утвержденный Решением городской Думы Петропавловск-Камчатского городского округа от 23.12.2009 № 697-р";
- Постановление администрации Петропавловск-Камчатского городского округа от 06.04.2016 № 452 «Об элементах планировочной структуры в границах отдельных планировочных подрайонов Петропавловск-Камчатского городского округа»;
- Постановление администрации Петропавловск-Камчатского городского округа от 07.12.2017г. № 2957 «О принятии решения о подготовке проекта межевания территории части квартала №14 планировочного подрайона 3.2.1. Жилой район – «Сероглазка» Северного городского планировочного района в Петропавловск-Камчатском городском округе.

В соответствии с Градостроительным кодексом Российской Федерации настоящий Проект межевания разрабатывается в целях определения местоположения границ образуемых земельных участков.

На свободных территориях предлагается образование земельных участков из земель, находящихся в государственной или муниципальной собственности, в порядке, предусмотренном ст. 11.3. Земельного кодекса РФ, с видом разрешенного использования, который соответствует утвержденным Правилам землепользования и застройки Петропавловск-Камчатского городского округа.

Границы формируемых земельных участков устанавливаются с учетом сложившейся застройки, границ земельных участков, учтенных в ЕГРН к моменту проведения работ, а также с учетом параметров, определенных Правилами землепользования и застройки ПКГО.

Подлежащие образованию земельные участки категории земель - **земли населенных пунктов**.

Действие градостроительного регламента не распространяется на земельные участки, предназначенные для размещения линейных объектов и (или) занятые линейными объектами (п.4 ст.36 ГК РФ).

1.2. Перечень и сведения о площади образуемых земельных участков, о виде разрешенного использования земельных участков, о способе их образования, а также перечень и сведения о площади образуемых земельных участков, которые будут отнесены к территориям общего пользования или имуществу общего пользования, в том числе в отношении которых предполагаются резервирование и (или) изъятие для государственных или муниципальных нужд

Таблица 1.

Условный номер	Вид разрешённого использования и способ образования	Площадь, кв.м.	Территориальная зона, в которой расположен образуемый земельный участок	Функциональная зона, в которой расположен образуемый земельный участок
Образование земельных участков из земель государственной собственности, собственность которых не разграничена				
1	Земельные участки объект торгового назначения (торговая площадь не более 1000 кв.м.)	206	Ж2	Зона жилой застройки
2	Земельные участки отдельно стоящих многоквартирных и двухквартирных домов	723	Ж2	Зона жилой застройки
Не предусматривает образование земельных участков, которые будут отнесены к территориям общего пользования.				

1.3. Сведения о границах территории проектирования, содержащие перечень координат характерных точек этих границ в системе координат, используемой для ведения Единого государственного реестра недвижимости.

Таблица 2

X	Y
562 272,38	1 410 546,90
562 266,96	1 410 541,47
562 248,32	1 410 522,78
562 234,36	1 410 509,25
562 225,97	1 410 501,15
562 218,07	1 410 493,52
562 223,12	1 410 488,53
562 288,89	1 410 458,95
562 319,33	1 410 455,16
562 272,38	1 410 546,90

1.4. Координаты характерных точек красных линий

Таблица 3.

Красные линии	
X	Y
562 319,94	1 410 509,28
562 299,50	1 410 547,18
562 307,30	1 410 454,20
562 276,76	1 410 511,54
562 273,79	1 410 517,00
562 267,96	1 410 527,73
562 261,53	1 410 539,56
562 255,15	1 410 547,04
562 309,52	1 410 458,08
562 292,25	1 410 465,67
562 270,90	1 410 474,55
562 254,20	1 410 481,84
562 245,33	1 410 485,52
562 237,48	1 410 489,69
562 236,49	1 410 490,51
562 233,53	1 410 493,32
562 225,97	1 410 501,15
562 217,74	1 410 509,41
562 280,87	1 410 454,15
562 238,92	1 410 471,91
562 227,91	1 410 478,14
562 226,53	1 410 479,28
562 222,96	1 410 482,67

1.5. Координаты характерных точек границ образуемых земельных участков

Таблица 4.

Земельный участок с условным номером 1	
X	Y
562 269,11	1 410 525,61
562 262,77	1 410 537,27
562 255,75	1 410 530,23
562 272,19	1 410 509,31
562 276,76	1 410 511,54
562 273,79	1 410 517,00
562 269,11	1 410 525,61
Земельный участок с условным номером 2	
X	Y
562 262,45	1 410 507,46
562 248,32	1 410 522,78
562 225,97	1 410 501,15
562 233,53	1 410 493,32
562 236,49	1 410 490,51
562 237,48	1 410 489,69
562 245,33	1 410 485,52
562 247,90	1 410 485,38
562 260,59	1 410 504,64
562 262,45	1 410 507,46

2. Графические материалы

2.1. Чертеж межевания территории (основной чертеж) М 1:500

На чертеже межевания территории отображены:

- 1) границы планируемых (в случае, если подготовка проекта межевания территории осуществляется в составе проекта планировки территории) и существующих элементов планировочной структуры;
- 2) красные линии, утверждаемые в составе проекта межевания территории;
- 3) линии отступа от красных линий в целях определения мест допустимого размещения зданий, строений, сооружений;
- 4) границы образуемых и (или) изменяемых земельных участков, условные номера образуемых земельных участков, в том числе в отношении которых предполагаются их резервирование и (или) изъятие для государственных или муниципальных нужд;
- 5) границы публичных сервитутов;
- 6) иные обозначения.

3. Материалы по обоснованию проекта межевания территории

3.1. Текстовая часть (Пояснительная записка)

Территория проектирования располагается в кадастровом квартале 41:01:0010117 Петропавловск-Камчатского городского округа с учетом существующей застройки, общей площадью 0,4213 га расположена в части квартала №14 планировочного подрайона 3.2.1. Жилой район – «Сероглазка» Северного городского планировочного района в Петропавловск-Камчатском городском округе.

На проектируемой территории расположены ранее учтенные земельные участки и объекты капитального строительства. Информация о текущей кадастровой ситуации на местности отражена на основании кадастрового плана территории квартала 41:01:0010117.

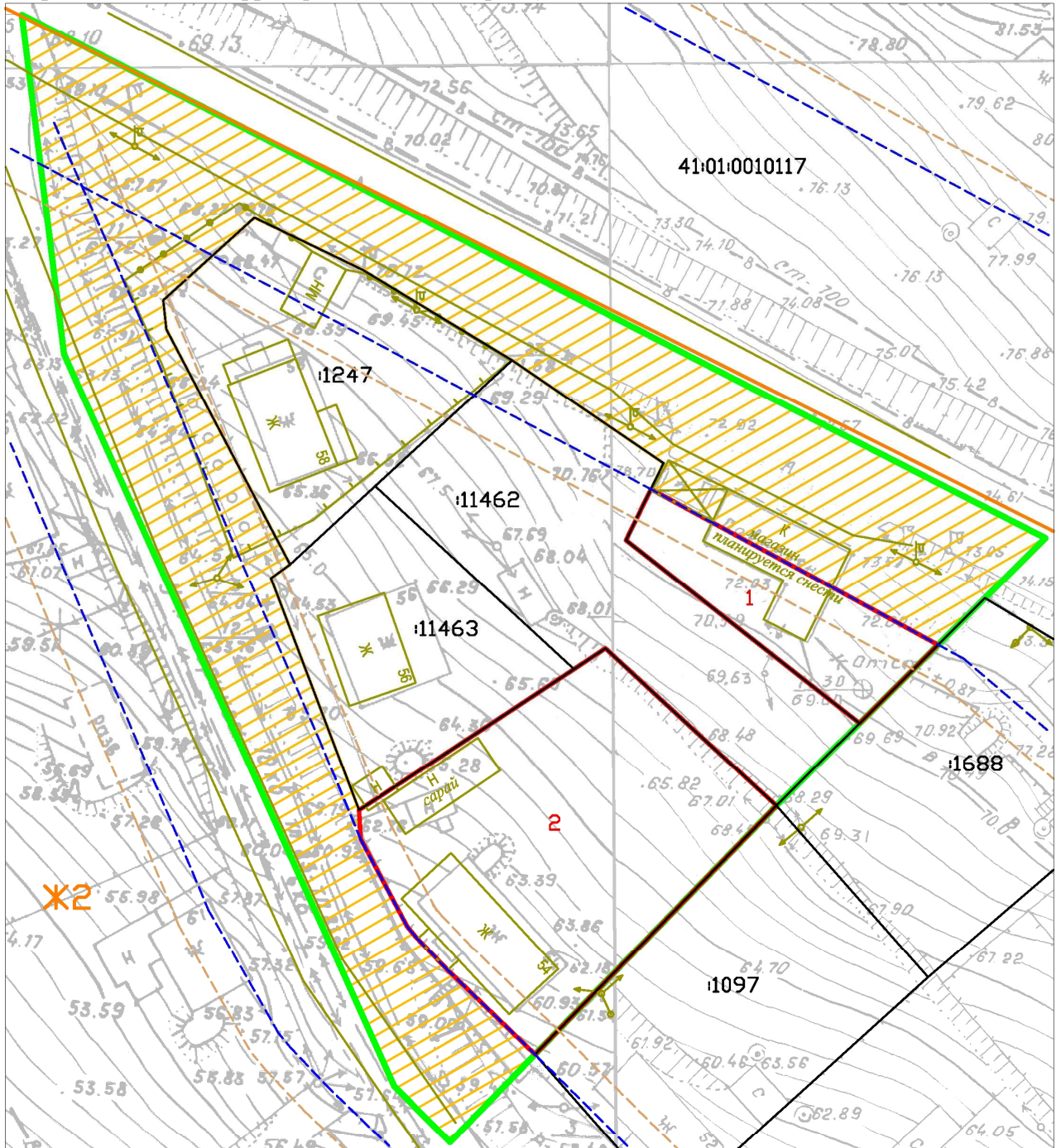
В границах проектируемой территории отсутствуют особо охраняемые природные территории; территории объектов культурного наследия; лесничества, лесопарки, участковые лесничества, лесные кварталы, лесотаксационные выделы или части лесотаксационных выделов.

3.2. Графическая часть: чертеж межевания территории (обоснование) М 1:500

Согласно ст. 43 Градостроительный Кодекс Российской Федерации, материалы по обоснованию проекта межевания территории включают в себя чертежи, на которых отображаются:

- 1) границы существующих земельных участков;
- 2) границы зон с особыми условиями использования территорий;
- 3) местоположение существующих объектов капитального строительства.

Проект межевания территории
 части квартала № 14 планировочного подрайона 3.2.1. Жилой район – «Сероглазка»
 Северного городского планировочного района в Петропавловск-Камчатском городском округе
 Чертеж межевания территории (основной чертеж) М 1:500



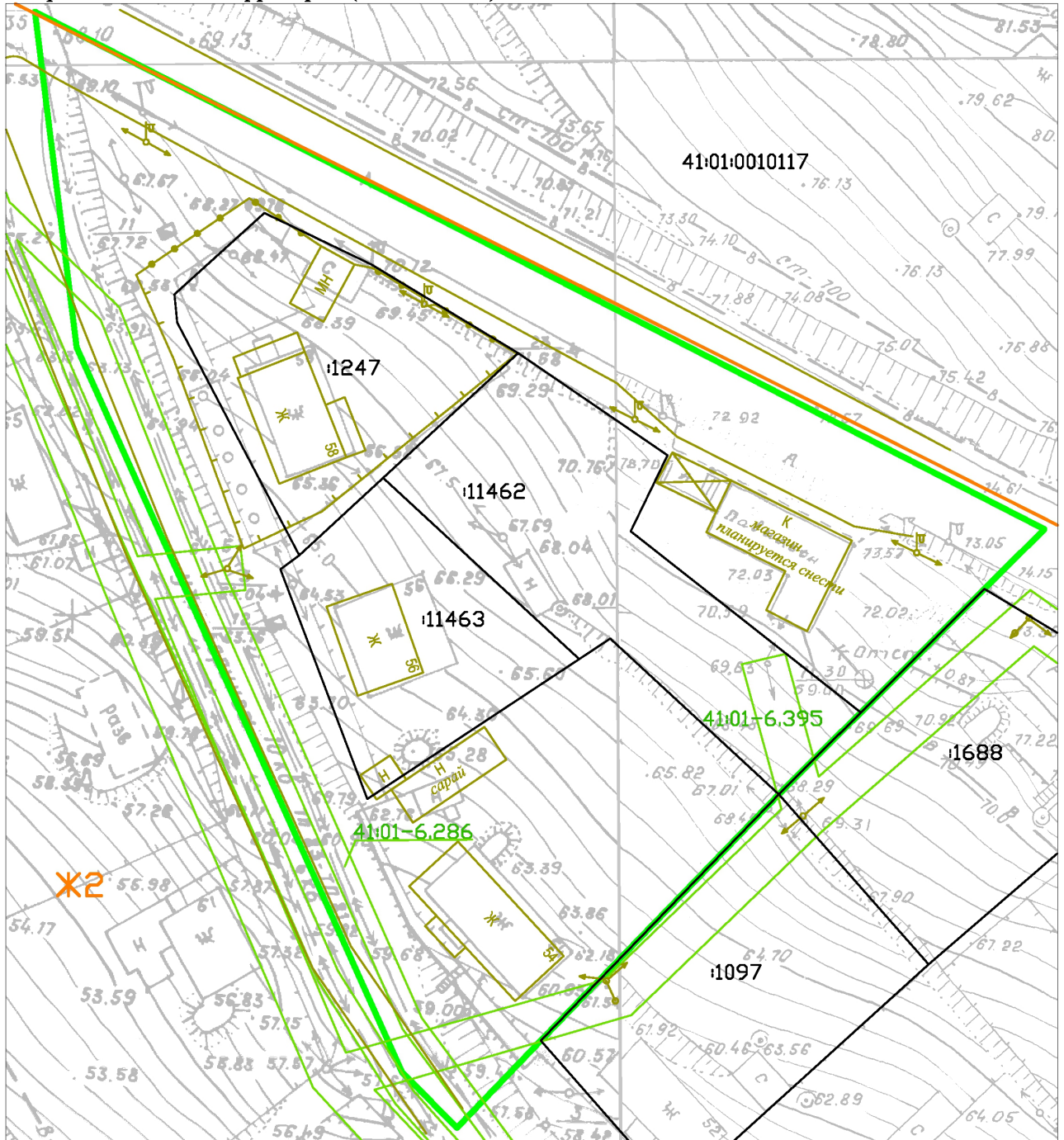
Условные обозначения:	
1	- условный номер образуемого земельного участка
123	- кадастровый номер земельного участка
41:01:0010117	- кадастровый номер квартала
	- граница существующих земельных участков
	- границы образуемых земельных участков
	- граница проекта межевания территории
	- граница и обозначение территориальной зоны
	- земли общего пользования
	- обозначение красных линий
	- обозначение линии отступа от красных линий

Проект межевания территории



части квартала № 14 планировочного подрайона 3.2.1. Жилой район – «Сероглазка»

Северного городского планировочного района в Петропавловск-Камчатском городском округе

Чертеж межевания территории (обоснование) М 1:500



Условные обозначения:

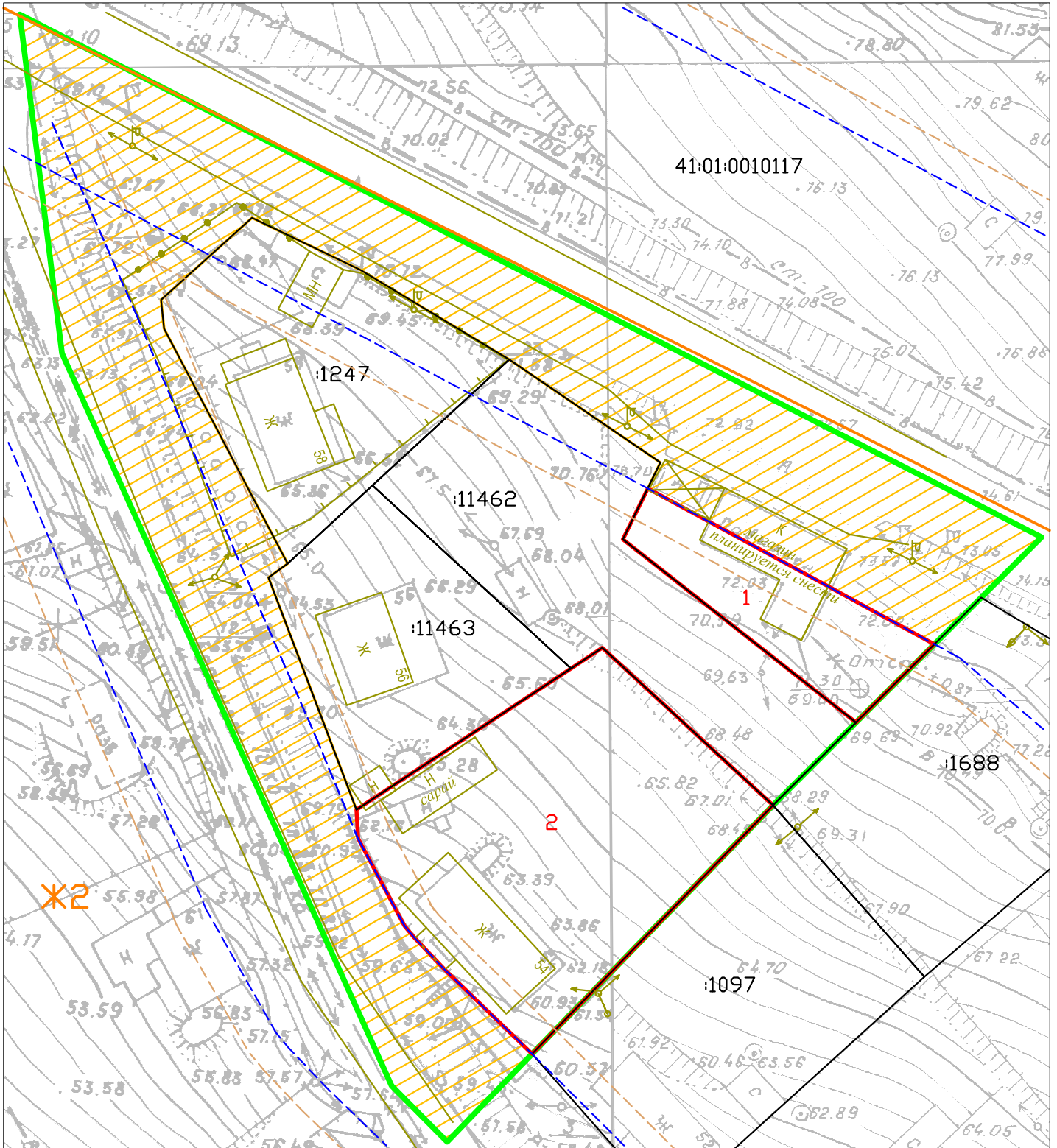
123	- кадастровый номер земельного участка
41:01:0010117	- кадастровый номер квартала
	- граница существующих земельных участков
	- граница проекта межевания территории
Ж2	- граница и обозначение территориальной зоны
41.01.6-292	- граница зон с особыми условиями использования территории

Проект межевания территории

части квартала № 14 планировочного подрайона 3.2.1. Жилой район – «Сероглазка»

Северного городского планировочного района в Петропавловск-Камчатском городском округе

Чертеж межевания территории (основной чертеж) М 1:500



Условные обозначения:

1 - условный номер образуемого земельного участка

123 - кадастровый номер земельного участка

41:01:0010117 - кадастровый номер квартала

— граница существующих земельных участков

— границы образуемых земельных участков

— граница проекта межевания территории

Ж2

— граница и обозначение территориальной зоны



— земли общего пользования

— обозначение красных линий

— обозначение линия отступа от красных линия