

ООО «Петропавловская кадастровая служба»

Свидетельство о допуске к работам по выполнению инженерных изысканий, которые оказывают влияние на безопасность объектов капитального строительства 01-И-№1549-2 от 12.07.2012г.

Лицензии № 41-00005Г от 09.09.2011 г. на осуществление геодезической деятельности,
№ 41-00002К от 09.09.2011г. на осуществление картографической деятельности,
выданы Управлением Росреестра по Камчатскому краю



ПРОЕКТ МЕЖЕВАНИЯ ТЕРРИТОРИИ

части квартала №3 планировочного подрайона 3.2.12. Жилой район- «Колхоз имени Ленина» Северного городского планировочного района в Петропавловск-Камчатском городском округе

Директор ООО «Петропавловская
кадастровая служба»

Исполнитель



В.В. Амброс

Ж.А. Бузова

г. Петропавловск-Камчатский

2018г.

Состав проекта

1. Основная (утверждаемая) часть проекта межевания территории

1.1. Текстовая часть (Пояснительная записка)

1.2. Перечень и сведения о площади образуемых земельных участков, о виде разрешенного использования земельных участков, о способе их образования, а также перечень и сведения о площади образуемых земельных участков, которые будут отнесены к территориям общего пользования или имуществу общего пользования, в том числе в отношении которых предполагаются резервирование и (или) изъятие для государственных или муниципальных нужд

1.3. Координаты характерных точек образуемых земельных участков

2. Графические материалы

2.1. Чертеж межевания территории (основной чертеж) М 1:500

3. Материалы по обоснованию проекта межевания территории

3.1. Текстовая часть (Пояснительная записка)

3.2. Графическая часть: чертеж межевания территории (обоснование) М 1:500

ПРОЕКТ МЕЖЕВАНИЯ ТЕРРИТОРИИ
части квартала №3 планировочного подрайона 3.2.12. Жилой район- «Колхоз имени Ленина» Северного городского планировочного района в Петропавловск-Камчатском городском округе

1. Основная (утверждаемая) часть проекта межевания территории

1.1. Текстовая часть (Пояснительная записка)

Проектируемая территория городской застройки в кадастровом квартале 41:01:0010116 Петропавловск-Камчатского городского округа с учетом существующей застройки, общей площадью 0,35 га расположена в квартале №3 планировочного подрайона 3.2.12. Жилой район - «Колхоз имени Ленина» Северного городского планировочного района в Петропавловск-Камчатском городском округе.

Задача проекта межевания территории – образование земельных участков под существующими и проектируемыми объектами капитального строительства в соответствии с требованиями федерального, регионального законодательства и муниципальных правовых актов.

Нормативно-правовая документация:

- Градостроительный Кодекс Российской Федерации;
- Земельный Кодекс Российской Федерации;
- СНиП 2.07.01-89 (в части, не противоречащей Градостроительному кодексу РФ);
- Федеральный закон «О государственной регистрации недвижимости» от 13.07.2015 № 218-ФЗ;
- Решение Городской Думы Петропавловск-Камчатского городского округа от 12.10.2010 № 294-нд «О Правилах землепользования и застройки Петропавловск-Камчатского городского округа»;
- Постановление администрации Петропавловск-Камчатского городского округа от 19.01.2018 № 75 «О принятии решения о подготовке проекта межевания территории части квартала №3 планировочного подрайона 3.2.12. Жилой район-«Колхоз имени Ленина» Северного городского планировочного района в Петропавловск-Камчатском городском округе»;
- Постановление администрации Петропавловск-Камчатского городского округа от 06.04.2016 № 452 «Об элементах планировочной структуры в границах отдельных планировочных подрайонов Петропавловск-Камчатского городского округа».

В соответствии с Градостроительным кодексом Российской Федерации настоящий Проект межевания разрабатывается в целях определения местоположения границ образуемых, изменяемых земельных участков и их частей.

На свободных территориях предлагается образование земельных участков из земель, находящихся в государственной или муниципальной собственности, в порядке, предусмотренном ст. 11.3. Земельного кодекса РФ, с видом разрешенного использования, который соответствует утвержденным Правилам землепользования и застройки Петропавловск-Камчатского городского округа.

Предусмотрено образование земельных участков, которые после образования будут относиться к муниципальной собственности (участки под размещение линейных объектов инженерной инфраструктуры, площадок, проездов и т.д.).

при перераспределении соответствует виду разрешенного использования исходного земельного участка.

Границы формируемых земельных участков устанавливаются с учетом сложившейся застройки, границ земельных участков, поставленных на государственный кадастровый учет к моменту проведения работ, а также с учетом параметров, определенных Правилами землепользования и застройки Петропавловск-Камчатского городского округа.

В планировочном районе предусмотрено образование земельного участка отдельно стоящих многоквартирных и двухквартирных домов.

Подлежащие образованию земельные участки категории земель - земли населенных пунктов.

1.2. Перечень и сведения о площади образуемых земельных участков, о виде разрешенного использования земельных участков, о способе их образования, а также перечень и сведения о площади образуемых земельных участков, которые будут отнесены к территориям общего пользования или имуществу общего пользования, в том числе в отношении которых предполагаются резервирование и (или) изъятие для государственных или муниципальных нужд

Таблица 1

Условный номер	Вид разрешённого использования и способ образования	Площадь, кв.м.	Территориальная зона, в которой расположен образуемый земельный участок	Функциональная зона, в которой расположен образуемый земельный участок
Земельные участки, образуемые путем перераспределения с землями государственной собственности				
Перераспределение земельного участка с кадастровым номером 41:01:0010116:11036				
1	Земельные участки отдельно стоящих многоквартирных и двухквартирных домов	1000	Ж4	Зона жилой застройки

1.3. Сведения о границах территории проектирования, содержащие перечень координат характерных точек этих границ в системе координат, используемой для ведения Единого государственного реестра недвижимости.

Таблица 2

№ п/п	X	Y
1	564 265,08	1 409 390,49
2	564 275,92	1 409 422,59
3	564 287,66	1 409 459,16
4	564 236,81	1 409 470,35
5	564 218,55	1 409 406,75
1	564 265,08	1 409 390,49

1.4. Координаты характерных точек границ образуемых земельных участков

Таблица 3

Земельный участок с условным номером 1		
№ точки	X	Y
1	564 273,57	1 409 423,14
2	564 278,41	1 409 442,18
3	564 279,10	1 409 444,81
4	564 236,00	1 409 454,98
5	564 232,46	1 409 436,41
6	564 231,77	1 409 430,72
7	564 253,97	1 409 427,73
1	564 273,57	1 409 423,14

2. Графические материалы

2.1. Чертеж межевания территории (основной чертеж) М 1:500

На чертеже межевания территории отображены:

- 1) границы планируемых (в случае, если подготовка проекта межевания территории осуществляется в составе проекта планировки территории) и существующих элементов планировочной структуры;
- 2) красные линии, утверждаемые в составе проекта межевания территории;
- 3) линии отступа от красных линий в целях определения мест допустимого размещения зданий, строений, сооружений;
- 4) границы образуемых и (или) изменяемых земельных участков, условные номера образуемых земельных участков, в том числе в отношении которых предполагаются их резервирование и (или) изъятие для государственных или муниципальных нужд;
- 5) границы зон действующих публичных сервитутов;
- 6) иные обозначения.

3. Материалы по обоснованию проекта межевания территории

3.1. Текстовая часть (Пояснительная записка)

Территория проектирования располагается в кадастровом квартале 41:01:0010116 Петропавловск-Камчатского городского округа с учетом существующей застройки, общей площадью 0,35га расположена в квартале № 3 планировочного подрайона 3.2.12. Жилой район – «Колхоз имени Ленина» Северного городского планировочного района в Петропавловск-Камчатском городском округе.

На проектируемой территории расположены ранее учтенные земельные участки и объекты капитального строительства. Информация о текущей кадастровой ситуации на местности отражена на основании кадастрового плана территории квартала 41:01:0010116.

В границах проектируемой территории отсутствуют особо охраняемые природные территории; территории объектов культурного наследия; лесничества, лесопарки, участковые лесничества, лесные кварталы, лесотаксационные выделы или части лесотаксационных выделов.

3.2. Графическая часть: чертеж межевания территории (обоснование) М 1:500

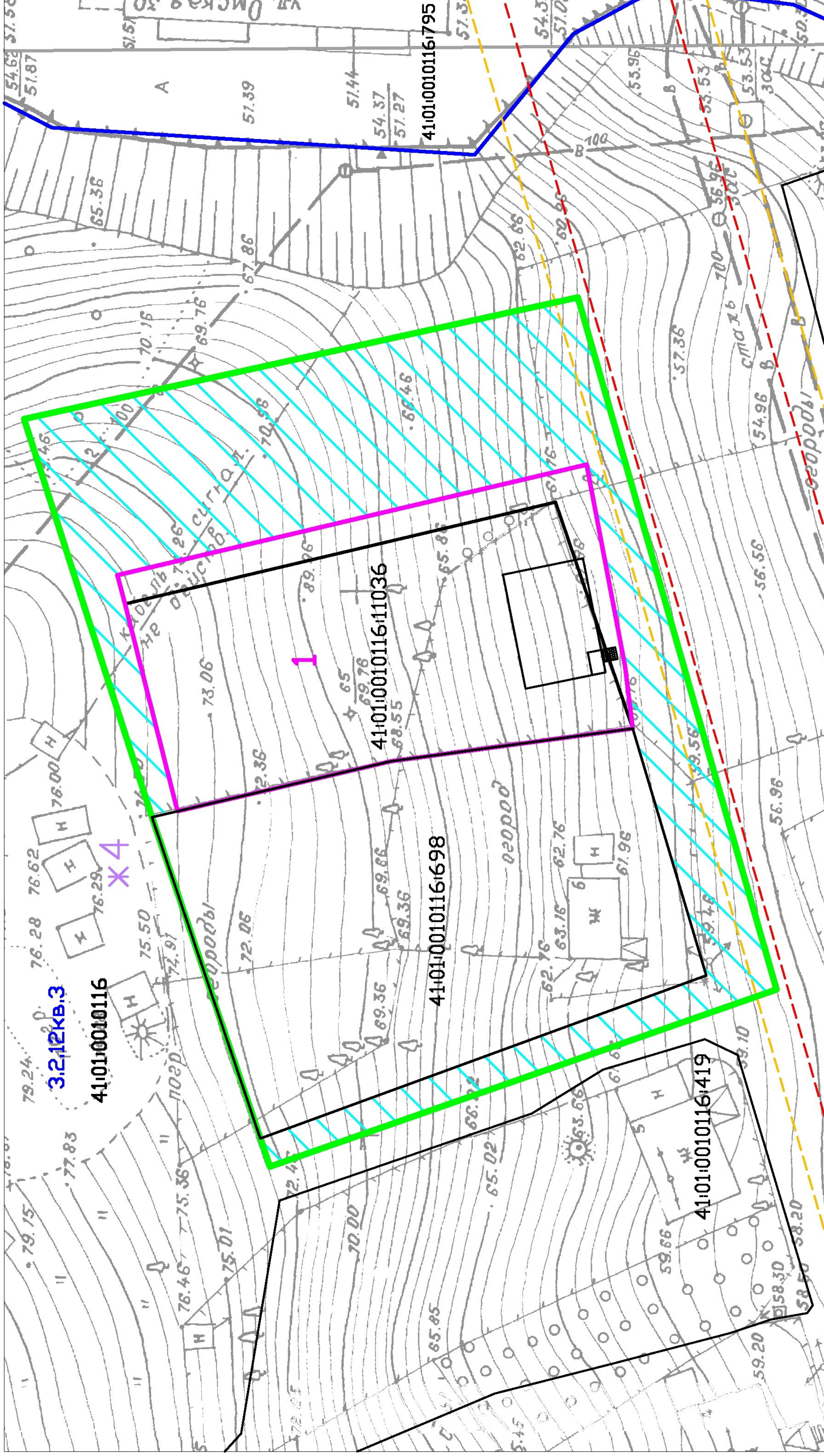
Согласно ст. 43 Градостроительный Кодекс Российской Федерации, материалы по обоснованию проекта межевания территории включают в себя чертежи, на которых отображаются:

- 1) границы существующих земельных участков;
- 2) границы зон с особыми условиями использования территорий;
- 3) местоположение существующих объектов капитального строительства.

ПРОЕКТ МЕЖЕВАНИЯ ТЕРРИТОРИИ

части квартала № 3 планировочного подрайона 3.2.12. Жилой район - "Колхоз имени Ленина"
Северного городского планировочного района в Петропавловск-Камчатском городском округе.

Чертеж межевания территории (основной чертеж) М 1:500

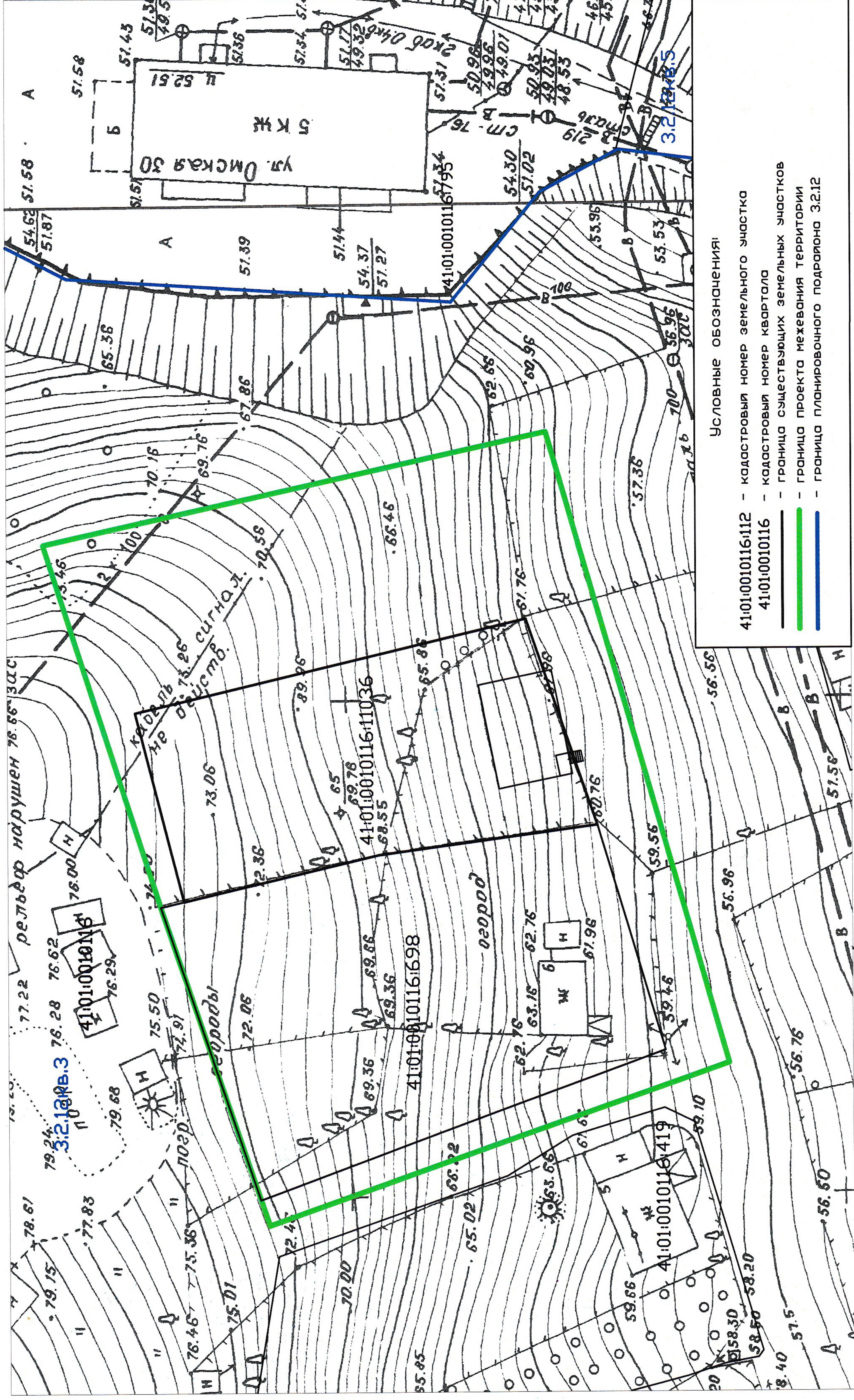


Условные обозначения:

- 1** - условный номер образуемого земельного участка
- 41:01:0010116:112 - кадастровый номер земельного участка
- 41:01:0010116 - кадастровый номер квартала
- граница существующих земельных участков
- красные линии
- линии отступа от красных линий
- границы образуемых земельных участков
- граница проекта межевания территории
- граница части квартала №3 планировочного подрайона 3.2.12
- земли общего пользования
- граница и обозначение территориальной зоны

ПРОЕКТ МЕЖЕВАНИЯ ТЕРРИТОРИИ
 части квартала № 3 планировочного подрайона 3.2.12. Жилой район - "Колхоз имени Ленина"
 Северного городского планировочного района в Петропавловск-Камчатском городском округе.

Чертеж межевания территории (обоснование) М 1:500



Условные обозначения:

- 41:01:0010116:112 - кадастровый номер земельного участка
- 41:01:0010116 - кадастровый номер квартала
- граница существующих земельных участков
- граница проекта межевания территории
- граница планировочного подрайона 3.2.12

Прошито, пронумеровано
скреплено печатью

В. В. Дворос
Директор

Директор ООО "ПК
"Славяновская"
В. В. Дворос

