



АДМИНИСТРАЦИЯ
ПЕТРОПАВЛОВСК-КАМЧАТСКОГО ГОРОДСКОГО ОКРУГА

ПОСТАНОВЛЕНИЕ

О внесении изменений в постановление администрации Петропавловск-Камчатского городского округа от 26.12.2023 № 3247 «О комплексном развитии территории жилой застройки, расположенной в районе улицы Лермонтова»

В соответствии с главой 10 Градостроительного кодекса Российской Федерации, Жилищным кодексом Российской Федерации, постановлением Правительства Камчатского края от 08.10.2021 № 428-П «Об утверждении Порядка реализации решения о комплексном развитии территории жилой застройки в Камчатском крае, Порядка определения границ территории жилой застройки, подлежащей комплексному развитию в Камчатском крае», постановлением Правительства Камчатского края от 18.10.2021 № 442-П «Об установлении критериев, которым должны соответствовать многоквартирные дома, не признанные аварийными и подлежащими сносу или реконструкции, расположенные в границах застроенной территории, в отношении которой осуществляется комплексное развитие территории жилой застройки», распоряжением администрации Петропавловск-Камчатского городского округа от 28.12.2023 № 216-р «О признании многоквартирного дома № 6 по улице Комсомольской аварийным и подлежащим сносу», распоряжением администрации Петропавловск-Камчатского городского округа от 27.03.2020 г. № 57-р «О признании многоквартирного дома № 14 по улице Комсомольской аварийным и подлежащим сносу», распоряжением администрации Петропавловск-Камчатского городского округа от 19.11.2012 № 466-р «О признании многоквартирного дома № 24 по улице Лермонтова в городе Петропавловске-Камчатском аварийным и подлежащим сносу», распоряжением администрации Петропавловск-Камчатского городского округа от 26.10.2023 № 169-р «О признании многоквартирного дома № 24а по улице Лермонтова аварийным и подлежащим сносу»

ПОСТАНОВЛЯЮ:

1. Внести изменения в постановление администрации Петропавловск-Камчатского городского округа от 26.12.2023 № 3247 «О комплексном

развитии территории жилой застройки, расположенной в районе улицы Лермонтова» следующие изменения:

1.1 в пункте 1 постановления слова «4 884,9 кв. м» заменить словами «46 092,75 кв.м»;

1.2 Приложение 1 к постановлению изложить в новой редакции согласно приложению 1 к настоящему постановлению;

1.3 Приложение 2 к постановлению изложить в новой редакции согласно приложению 2 к настоящему постановлению.

2. Управлению делами администрации Петропавловск-Камчатского городского округа опубликовать настоящее постановление в газете «Град Петра и Павла» и разместить на официальном сайте администрации Петропавловск-Камчатского городского округа в информационно-телекоммуникационной сети «Интернет».

3. Настоящее постановление вступает в силу после дня его официального опубликования.

4. Контроль за исполнением настоящего постановления возложить на первого заместителя Главы администрации Петропавловск-Камчатского городского округа В.А. Масло.

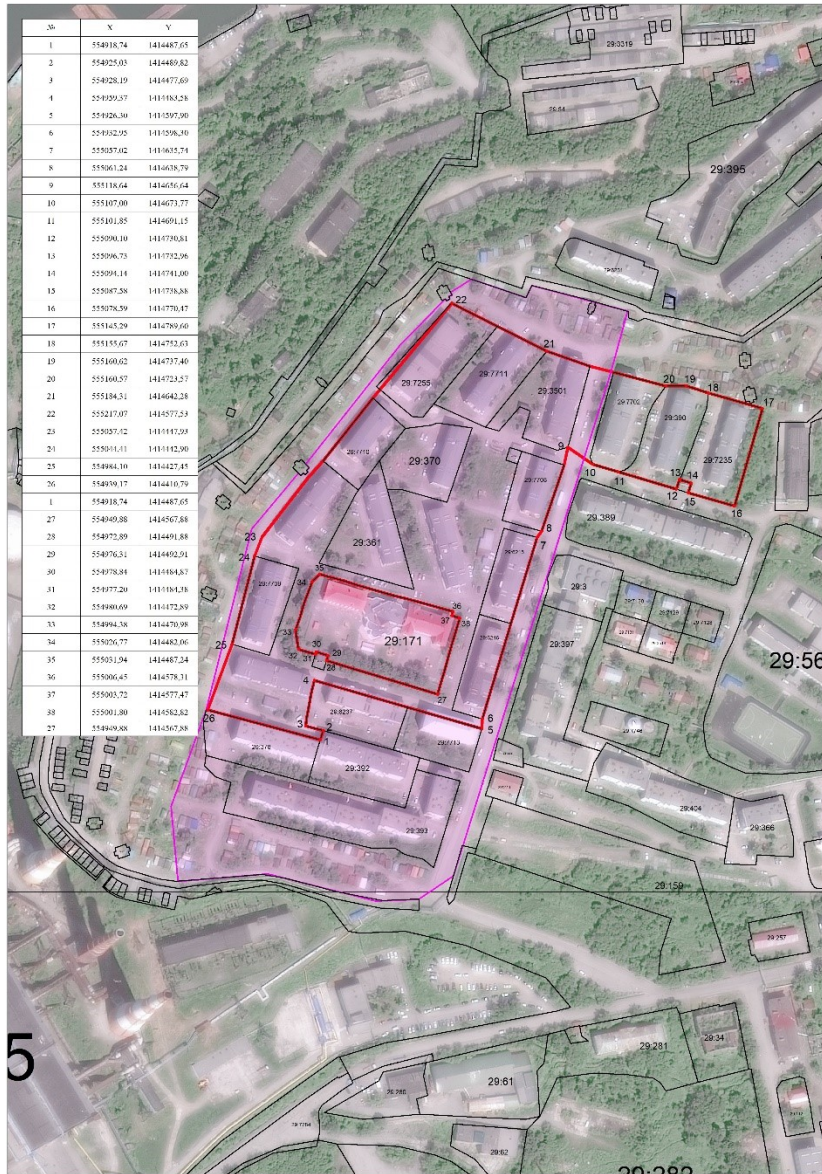
Глава
Петропавловск-Камчатского
городского округа

Е.А. Беляев

Приложение 1
к постановлению администрации
Петропавловск-Камчатского
городского округа
От _____ №

Приложение 1
к постановлению администрации
Петропавловск-Камчатского
городского округа
26.12.2023 №3247

**Схема границ
территории жилой застройки, подлежащей комплексному развитию,
расположенной в районе улицы Лермонтова**



Line	X	Y
1	554918.74	1414487.65
2	554925.03	1414489.82
3	554928.19	1414477.60
4	554929.57	1414183.28
5	554926.30	1414597.90
6	554932.95	1414598.40
7	554937.02	1414633.74
8	554961.24	1414638.79
9	555118.64	1414656.64
10	555107.00	1414673.77
11	555101.85	1414601.15
12	555090.10	1414730.81
13	555096.75	1414732.98
14	555094.14	1414741.90
15	555087.38	1414738.88
16	555078.59	1414770.47
17	555145.29	1414789.60
18	555155.67	1414753.63
19	555160.62	1414737.40
20	555160.57	1414723.27
21	555184.51	1414642.28
22	555217.07	1414577.23
23	555037.02	1414447.99
24	555015.11	1414442.90
25	554984.10	1414427.41
26	554939.17	1414410.79
27	554918.74	1414487.65
28	554949.88	1414567.88
29	554972.89	1414491.88
30	554976.51	1414492.91
31	554978.84	1414484.87
32	554977.20	1414518.43
33	554980.69	1414472.89
34	554984.58	1414470.98
35	555026.77	1414482.86
36	555031.94	1414487.24
37	555066.65	1414578.11
38	555065.72	1414577.47
39	555061.80	1414562.82
40	554949.88	1414567.88

5

29:56

29-289

**Каталог координат границ
территории жилой застройки, подлежащей комплексному развитию,
расположенной в районе улицы Лермонтова**

Номер точки	X	Y
1	554918,74	1414487,65
2	554925,03	1414489,82
3	554928,19	1414477,69
4	554959,37	1414483,58
5	554926,30	1414597,90
6	554932,95	1414598,30
7	555057,02	1414635,74
8	555061,24	1414638,79
9	555118,64	1414656,64
10	555107,00	1414673,77
11	555101,85	1414691,15
12	555090,10	1414730,81
13	555096,73	1414732,96
14	555094,14	1414741,00
15	555087,58	1414738,88
16	555078,59	1414770,47
17	555145,29	1414789,60
18	555155,67	1414752,63
19	555160,62	1414737,40
20	555160,57	1414723,57
21	555184,31	1414642,28
22	555217,07	1414577,53
23	555057,42	1414447,93
24	555044,41	1414442,90
25	554984,10	1414427,45
26	554939,17	1414410,79
1	554918,74	1414487,65
27	554949,88	1414567,88
28	554972,89	1414491,88
29	554976,31	1414492,91
30	554978,84	1414484,87
31	554977,20	1414484,38
32	554980,69	1414472,89

Площадь: 46 092,75 кв.м

**Перечень
земельных участков, расположенных в границах территории жилой
застройки, подлежащей комплексному развитию, расположенной
в районе улицы Лермонтова**

Земельные участки с кадастровыми номерами:

41:01:0010129:6237.	41:01:0010129:370
41:01:0010129:7255	41:01:0010129:7711
41:01:0010129:7710	41:01:0010129:3501
41:01:0010129:7709	41:01:0010129:120
41:01:0010129:97	41:01:0010129:7708
41:01:0010129:171	41:01:0010129:6215
41:01:0010129:361	41:01:0010129:6216
41:01:0010129:7235	41:01:0010129:390

Приложение 2
к постановлению администрации
Петропавловск-Камчатского
городского округа
От _____ №

_Приложение 2
к постановлению администрации
Петропавловск-Камчатского
городского округа
26.12.2023 №3247

**Перечень
объектов капитального строительства, расположенных в границах
территории жилой застройки, подлежащей комплексному развитию,
расположенной в районе улицы Лермонтова**

Перечень многоквартирных домов, признанных аварийными и подлежащими сносу, расположенных в границах территории, подлежащей комплексному развитию:

№ п/п	Адрес (кадастровый номер объекта)	Основание включения многоквартирного дома в перечень	Вид работ
1.	Камчатский край, г. Петропавловск-Камчатский, Камчатский край. Комсомольская, д.2	Пункт 3 Перечня критериев которым должны соответствовать многоквартирные дома, не признанные аварийными и подлежащими сносу или реконструкции, расположенные в границах застроенной территории, в отношении которой осуществляется комплексное развитие территории жилой застройки», установленных постановлением Правительства Камчатского края от 18.10.2021 № 442-П: - многоквартирные дома построены до 1970 года включительно по типовым проектам, разработанным с использованием типовых изделий стен и (или) перекрытий	снос
2.	Камчатский край, г. Петропавловск-Камчатский, Камчатский край. Комсомольская, д.4	Пункт 3 Перечня критериев которым должны соответствовать многоквартирные дома, не признанные аварийными и подлежащими сносу или реконструкции, расположенные в границах застроенной территории, в отношении которой осуществляется комплексное развитие территории жилой застройки», установленных	снос

		<p>постановлением Правительства Камчатского края от 18.10.2021 № 442-П:</p> <p>- многоквартирные дома построены до 1970 года включительно по типовым проектам, разработанным с использованием типовых изделий стен и (или) перекрытий</p>	
3.	<p>Камчатский край, г. Петропавловск-Камчатский, Камчатский край ул. Комсомольская, д.6</p>	<p>Распоряжение администрации Петропавловск-Камчатского городского округа от 28.12.2023 № 216-р «О признании многоквартирного дома № 6 по улице Комсомольской аварийным и подлежащим сносу»</p>	снос
4.	<p>Камчатский край, г. Петропавловск-Камчатский, Камчатский край ул. Комсомольская, д.8</p>	<p>Пункт 3 Перечня критериев которым должны соответствовать многоквартирные дома, не признанные аварийными и подлежащими сносу или реконструкции, расположенные в границах застроенной территории, в отношении которой осуществляется комплексное развитие территории жилой застройки», установленных постановлением Правительства Камчатского края от 18.10.2021 № 442-П:</p> <p>- многоквартирные дома построены до 1970 года включительно по типовым проектам, разработанным с использованием типовых изделий стен и (или) перекрытий</p>	снос
5.	<p>Камчатский край, г. Петропавловск-Камчатский, Камчатский край ул. Комсомольская, д.10</p>	<p>Пункт 3 Перечня критериев которым должны соответствовать многоквартирные дома, не признанные аварийными и подлежащими сносу или реконструкции, расположенные в границах застроенной территории, в отношении которой осуществляется комплексное развитие территории жилой застройки», установленных постановлением Правительства Камчатского края от 18.10.2021 № 442-П:</p> <p>- многоквартирные дома построены до 1970 года включительно по типовым проектам, разработанным с использованием типовых изделий стен и (или) перекрытий</p>	снос
6.	<p>Камчатский край, г. Петропавловск-Камчатский, Камчатский край ул. Комсомольская, д.12</p>	<p>Пункт 3 Перечня критериев которым должны соответствовать многоквартирные дома, не признанные аварийными и подлежащими сносу или реконструкции, расположенные в границах застроенной территории, в отношении которой осуществляется комплексное развитие территории жилой застройки», установленных постановлением Правительства Камчатского края от 18.10.2021 № 442-П:</p> <p>- многоквартирные дома построены до 1970 года включительно по типовым проектам, разработанным с использованием типовых изделий стен и (или) перекрытий</p>	снос

7.	Камчатский край, г. Петропавловск- Камчатский, Камчатский край ул. Комсомольская, д.14	Распоряжение администрации Петропавловск- Камчатского городского округа от 27.03.2020 г. № 57-р «О признании многоквартирного дома № 14 по улице Комсомольской аварийным и подлежащим сносу»	снос
8.	Камчатский край, г. Петропавловск- Камчатский, Камчатский край ул. Лермонтова, д.10	Распоряжение администрации Петропавловск- Камчатского городского округа от 07.03.2019 № 38-р «О признании многоквартирного дома № 10 по улице Лермонтова аварийным и подлежащим сносу»	снос
9.	Камчатский край, г. Петропавловск- Камчатский, Камчатский край ул. Лермонтова, д.12а	Распоряжение администрации Петропавловск- Камчатского городского округа от 17.06.2022 № 85-р «О признании многоквартирного дома № 12а по улице Лермонтова аварийным и подлежащим сносу»	снос
10.	Камчатский край, г. Петропавловск- Камчатский, Камчатский край ул. Лермонтова, д.14а	Пункт 3 Перечня критериев которым должны соответствовать многоквартирные дома, не признанные аварийными и подлежащими сносу или реконструкции, расположенные в границах застроенной территории, в отношении которой осуществляется комплексное развитие территории жилой застройки», установленных постановлением Правительства Камчатского края от 18.10.2021 № 442-П: - многоквартирные дома построены до 1970 года включительно по типовым проектам, разработанным с использованием типовых изделий стен и (или) перекрытий	снос
11.	Камчатский край, г. Петропавловск- Камчатский, Камчатский край ул. Лермонтова, д.18	Пункт 3 Перечня критериев которым должны соответствовать многоквартирные дома, не признанные аварийными и подлежащими сносу или реконструкции, расположенные в границах застроенной территории, в отношении которой осуществляется комплексное развитие территории жилой застройки», установленных постановлением Правительства Камчатского края от 18.10.2021 № 442-П: - многоквартирные дома построены до 1970 года включительно по типовым проектам, разработанным с использованием типовых изделий стен и (или) перекрытий	снос
12.	Камчатский край, г. Петропавловск- Камчатский, Камчатский край ул. Лермонтова, д.20	Пункт 3 Перечня критериев которым должны соответствовать многоквартирные дома, не признанные аварийными и подлежащими сносу или реконструкции, расположенные в границах застроенной территории, в отношении которой осуществляется комплексное развитие территории жилой застройки», установленных	снос

		<p>постановлением Правительства Камчатского края от 18.10.2021 № 442-П:</p> <p>- многоквартирные дома построены до 1970 года включительно по типовым проектам, разработанным с использованием типовых изделий стен и (или) перекрытий</p>	
13.	<p>Камчатский край, г. Петропавловск-Камчатский, Камчатский край ул. Лермонтова, д.20/1</p>	<p>Пункт 3 Перечня критериев которым должны соответствовать многоквартирные дома, не признанные аварийными и подлежащими сносу или реконструкции, расположенные в границах застроенной территории, в отношении которой осуществляется комплексное развитие территории жилой застройки», установленных постановлением Правительства Камчатского края от 18.10.2021 № 442-П:</p> <p>- многоквартирные дома построены до 1970 года включительно по типовым проектам, разработанным с использованием типовых изделий стен и (или) перекрытий</p>	снос
14.	<p>Камчатский край, г. Петропавловск-Камчатский, Камчатский край ул. Лермонтова, д.20а</p>	<p>Пункт 3 Перечня критериев которым должны соответствовать многоквартирные дома, не признанные аварийными и подлежащими сносу или реконструкции, расположенные в границах застроенной территории, в отношении которой осуществляется комплексное развитие территории жилой застройки», установленных постановлением Правительства Камчатского края от 18.10.2021 № 442-П:</p> <p>- многоквартирные дома построены до 1970 года включительно по типовым проектам, разработанным с использованием типовых изделий стен и (или) перекрытий</p>	снос
15.	<p>Камчатский край, г. Петропавловск-Камчатский, Камчатский край ул. Лермонтова, д.22</p>	<p>Пункт 3 Перечня критериев которым должны соответствовать многоквартирные дома, не признанные аварийными и подлежащими сносу или реконструкции, расположенные в границах застроенной территории, в отношении которой осуществляется комплексное развитие территории жилой застройки», установленных постановлением Правительства Камчатского края от 18.10.2021 № 442-П:</p> <p>- многоквартирные дома построены до 1970 года включительно по типовым проектам, разработанным с использованием типовых изделий стен и (или) перекрытий</p>	снос
16.	<p>Камчатский край, г. Петропавловск-Камчатский, Камчатский край ул. Лермонтова, д.22а</p>	<p>Пункт 3 Перечня критериев которым должны соответствовать многоквартирные дома, не признанные аварийными и подлежащими сносу или реконструкции, расположенные в границах застроенной территории, в отношении которой осуществляется комплексное развитие территории жилой застройки», установленных</p>	снос

		<p>постановлением Правительства Камчатского края от 18.10.2021 № 442-П:</p> <p>- многоквартирные дома построены до 1970 года включительно по типовым проектам, разработанным с использованием типовых изделий стен и (или) перекрытий</p>	
17.	<p>Камчатский край, г. Петропавловск-Камчатский, Камчатский край ул. Лермонтова, д.24</p>	<p>Распоряжение администрации Петропавловск-Камчатского городского округа от 19.11.2012 № 466-р «О признании многоквартирного дома № 24 по улице Лермонтова в городе Петропавловске-Камчатском аварийным и подлежащим сносу»</p>	снос
18.	<p>Камчатский край, г. Петропавловск-Камчатский, Камчатский край ул. Лермонтова, д.24а</p>	<p>Распоряжение администрации Петропавловск-Камчатского городского округа от 26.10.2023 № 169-р «О признании многоквартирного дома № 24а по улице Лермонтова аварийным и подлежащим сносу»</p>	снос